



# PLANO DE AÇÃO do CEPIC PARA ASSESSORIA NAS ESCOLAS DA RME

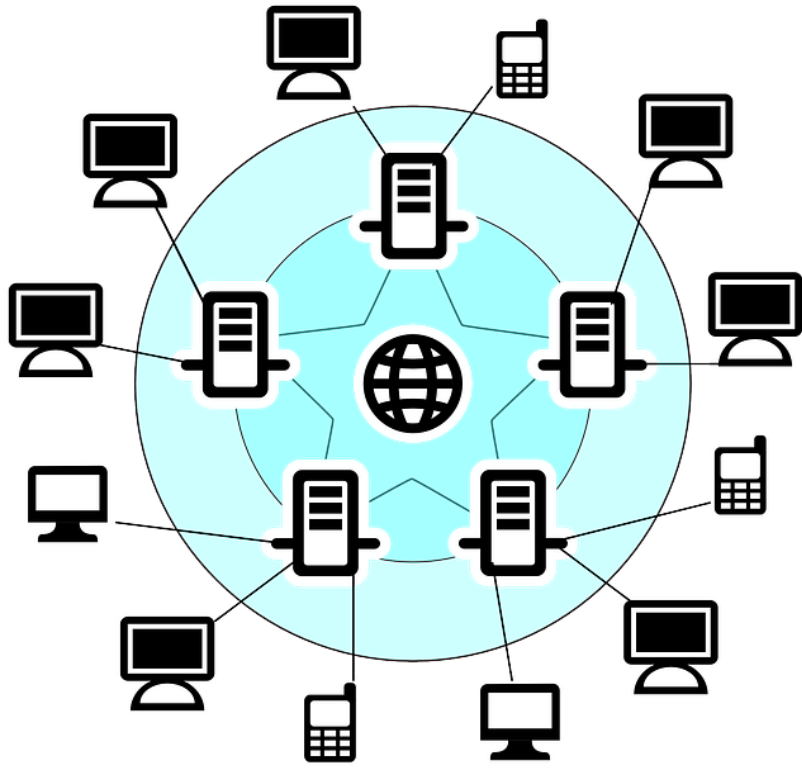


(...) a informática na educação (hoje) é um novo domínio da ciência que em seu próprio conceito traz embutida a idéia de pluralidade, de inter-relação e de intercâmbio crítico entre saberes e ideias desenvolvidas por diferentes pensadores. (ALMEIDA, 2000, p.13)



O trabalho de informática educativa de Novo Hamburgo baseia-se em uma concepção de educação que percebe o LIE como **espaço de construção de conhecimento**, possibilitando a otimização das práticas pedagógicas e promoção da aprendizagem, através da atuação do professor Coordenador de LIE em parceria com o professor regente da turma/área de conhecimento. Assim, faz-se necessária a ação do professor multiplicador do CEPIC/NTM, no acompanhamento e assessoria do trabalho deste, através de visitas, a fim de, juntamente com a Equipe Diretiva da escola, efetivar o uso pedagógico das TIC.

# ***OBJETIVOS GERAL E ESPECÍFICOS***



Qualificar a abordagem pedagógica no atendimento às turmas nos LIE focando o planejamento interativo entre a coordenação do LIE e os professores regentes como elo disparador das ações pedagógicas, da sistematização e da garantia ao acesso de todos os alunos e professores ao espaço informatizado e aos seus recursos tecnológicos da informação e da comunicação, a partir do(a):

(Re) Conhecimento dos profissionais da educação que fazem parte da equipe diretiva da escola, do coordenador do LIE e das demais pessoas que compõem o conjunto de articuladores do espaço escolar através da construção coletiva de vínculos e da construção do senso de confiança e reciprocidade entre estes entes envolvidos;

percepção da leitura que os membros da equipe diretiva, corpo docente, funcionários, alunos e comunidade inserida na escola fazem do espaço informatizado e do papel que o trabalho desenvolvido no LIE proporciona para seus frequentadores;

informações e esclarecimentos fornecidos aos membros da comunidade escolar a fim de orientar as ações do LIE, referendado sem documentos que embasam as premissas das atividades docentes no LIE, como o Plano Político Pedagógico do CEPIC/NTM;

acompanhamento e fortalecimento quanto à parceria entre o coordenador pedagógico, o coordenador do LIE e o professor regente na ação do planejamento interativo;

observação da prática das ações pedagógicas efetivas no LIE, do planejamento escrito e dos registros e relatórios efetuados sobre as ações do LIE;

orientações e sugestões fornecidas nas entrevistas, nas reuniões realizadas nas visitas e nas interações e diálogos com o coordenador do LIE, membros da equipe diretiva e demais professores da escola;

avaliação do trabalho desenvolvido no LIE observando a evolução qualitativa e a melhoria no processo e nas ações pedagógicas frente ao trabalho focado no planejamento e na diversidade que estas ações permeiam a atividade neste espaço informatizado.

# JUSTIFICATIVA

Considerando que...

As escolas municipais de ensino fundamental de Novo Hamburgo desenvolvem ações pedagógicas usando os recursos das tecnologias da informação e da comunicação (TIC) nos laboratórios de informática educativa (LIE) que são localizados nas dependências destas escolas;

a Rede Municipal de Novo Hamburgo mantém um professor com lotação no LIE em cada escola de ensino fundamental com a função de atender os alunos e professores, de coordenar as ações pedagógicas nestes LIE, fomentar e articular todas as demandas com o uso das TIC, sendo que, este professor recebe formação específica para esta atuação pelo CEPIC/NTM do município;

a Prefeitura Municipal de Novo Hamburgo mantém o Centro Municipal de Informática Educativa (CEPIC) na sua Rede de Ensino que atua na formação de professores e nas assessorias técnica e pedagógica, que contemplam o uso das TIC na educação;





as assessorias pedagógicas realizadas pelo CEPIC são feitas através de seis Professores Multiplicadores lotados neste Centro e que efetivam estas assessorias com a realização de visitas sistemáticas nas escolas da Rede Municipal de Ensino e seus LIE;

a diversidade das demandas pedagógicas do trabalho que é realizado nos LIE das escolas a partir dos atendimentos de cada turma de alunos e cada professor regente;

as TIC são desenvolvidas de forma dinâmica, necessitando que o coordenador do LIE busque o conhecimento de forma continuada para tornar possível o acompanhamento da evolução destas ferramentas;

as coordenações pedagógicas das escolas que possuem os LIE devem supervisionar, acompanhar, observar, avaliar e orientar o trabalho desenvolvido nestes espaços informatizados, bem como, promover momentos possíveis de planejamento interativo e articular, com os professores regentes e o coordenador do LIE, ações a partir deste planejamento;

faz-se necessário realizar a assessoria pedagógica com o uso das TIC a fim de nortear os princípios que cada escola acredita como desejo pedagógico e como prática didática na garantia de atendimento de todos os alunos e professores de cada instituição de ensino nestes espaços informatizados.

# ESTRATÉGIAS

## Realizar Visitas Pedagógicas

A partir da divisão das escolas por professor/multiplicador, busca-se estabelecer vínculo entre o CEPIC e a escola, a partir dos profissionais que ocupam as funções que se engajam no trabalho dos LIE como: Diretor, Vice-Diretor, Coordenador Pedagógico, Orientador Educacional e Coordenador de LIE.

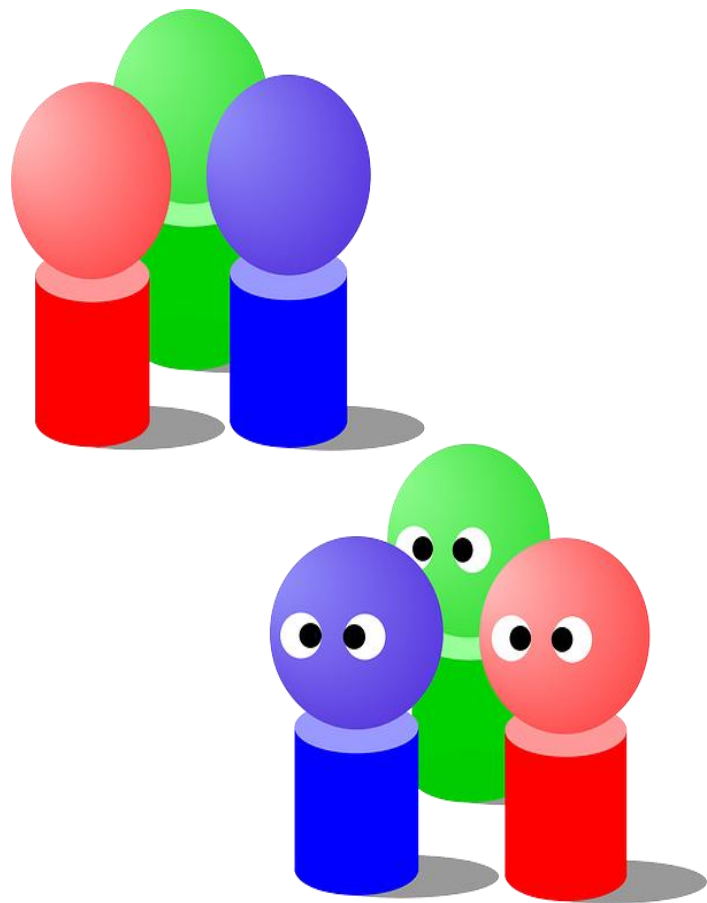


O primeiro contato anual com cada escola, busca articular uma reunião na qual participem a Direção ou Vice-direção, Coordenação Pedagógica e a Coordenação do LIE com o objetivo de promover as primeiras combinações para o trabalho que vai nortear as ações do LIE neste ano letivo. Neste momento, firma-se o compromisso que a coordenação pedagógica tem sobre as ações do LIE e, dentro de suas atribuições, deve possibilitar a realização de planejamento comum entre o coordenador de LIE e cada um dos professores regentes, articulando estes momentos para garantir o sucesso pedagógico nas ações do mesmo.

Neste encontro, também solicita-se a elaboração conjunta das metas do trabalho no LIE, possibilitando a participação tanto do coordenador de LIE, equipe diretiva e professores. A partir disto, o coordenador de LIE, em parceria com o professor regente, deverá traçar objetivos específicos para o trabalho com cada turma durante o semestre.

A visita pedagógica também propõe-se a observar o atendimento no LIE, sinalizando a proposta de parceria entre o professor multiplicador e os professores para uma efetiva orientação do trabalho e cujo olhar sistemático desta observação possa trazer uma maior qualidade a partir das ponderações que surgirão nestes momentos.

A rotina das visitas se estabelece mensalmente no transcorrer do ano letivo, fortalecendo os vínculos entre a assessoria do CEPIC e o coordenador do LIE de cada escola, buscando sempre atender as demandas no processo no que se refere às novas tecnologias na educação e o próprio trabalho pedagógico no espaço informatizado.





# Desenvolver Espaços nas Redes Sociais

Criação e gerenciamento de grupo em ambientes colaborativos para participação dos coordenadores com intuito de divulgação, sugestões e trocas de cunho profissional referentes ao trabalho do LIE e tecnologias na educação.

Fomento para o uso do aplicativo RedEdu, Gerenciamento de E-mail Expresso e demais recursos institucionais.



# Estabelecer Parcerias com as Assessorias da SMED por Região de Cada Escola



A comunicação entre professor multiplicador e a assessoria da Secretaria Municipal de Educação é pertinente para obter uma visão globalizada a partir do conhecimento de elementos observados por estas frentes e de suas intervenções na escola. Quando estabelecida esta parceria, ela se torna uma via de duas mãos onde as ações focadas serão mais abrangentes e não limitadas a um aspecto somente, mas num todo da escola como instituição sistêmica do nosso meio social.

Para efetivar esta ação faz-se necessário sistematizar (agendar) momentos de conversa sobre o que se está observando em cada visita nas escolas, pontuar situações positivas ou negativas para o processo pedagógico no LIE e na escola e deliberar ações comuns para atender os pontos observados.

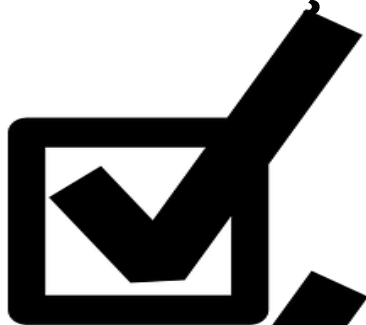
# **Realizar Reuniões específicas e formações para coordenadores de LIE, Equipes Diretivas e Professores Regentes de Classe das escolas assessoradas**

A qualificação do conhecimento através de formações continuadas e estudos em grupos oferecem ao professor, seja ele coordenador de LIE, regente de classe ou membro da equipe diretiva, uma postura mais segura e mais abrangente frente às novas Tecnologias da Informação e da Comunicação (TIC) e que estão à disposição da Educação.

Esta oferta de formação ou reunião com professores nas escolas é feita durante as visitas ou em contatos agendados com os professores. Quanto às possibilidades de tempo e espaço, sugere-se alternativas conforme a realidade da escola ou em seus Planejamentos Coletivos.

A formação continuada dos coordenadores de LIE ocorre mensalmente, na última quinta-feira de cada mês. Além disto, cada professor multiplicador realizará encontro mensal com os coordenadores de LIE das escolas de sua abrangência.

# AVALIAÇÃO



A ação do professor multiplicador nas escolas é registrada e documentada por meio de relatório descritivo disponibilizado internamente no ambiente virtual RedEdu na comunidade CEPIC. Nestes registros são pontuados todos os assuntos tratados nas visitas, questionamentos, sugestões como também questões de sigilo profissional e seus devidos encaminhamentos.



A avaliação destas ações de visitas e reuniões é feita através do relato oral junto ao grupo de professores multiplicadores com a presença da coordenação do CEPIC e, em algumas ocasiões, com a presença da gerência da informática educacional da SMED, na qual são discutidas e sugeridas possíveis ações frente aos relatos feitos, são pontuadas as alternativas e soluções para cada caso como também registros de atividades relevantes.

Este processo avaliativo também acontece na escola onde se devolve para o coordenador de LIE e para a coordenação pedagógica as ponderações que são feitas no transcorrer das observações.



Entende-se que a avaliação no processo tem como premissa a via de mão dupla onde a escola, por meio de seus professores e sua equipe diretiva, pontua aspectos relevantes que podem ser intermediados pelo professor multiplicador, sendo, este processo, feito por instrumento próprio de registro das sugestões visando a qualificação do trabalho no LIE.